

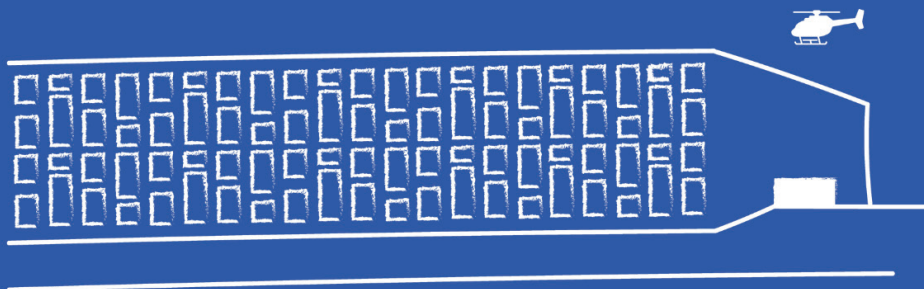
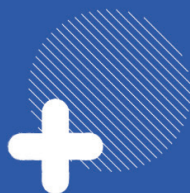


CENTRE HOSPITALIER
CHALON SUR SAONE
William Morey



CHIFFRES CLÉS 2025

ÉDITION 2026





Sommaire

Le mot du Directeur

4

Organisation polaire

6

Lits et places

7

Plateaux techniques

8

Activités médicales

9 - 10

Hospitalisations

11

Activités médico-techniques

12

Activités logistiques et techniques

13

Transition énergétique et développement durable

14

Activités biomédicales et numériques

15

Ressources humaines

16

Formations

17-18

Indicateurs financiers

19-20

Qualité

21

Risques et droits des patients

22



Le mot du directeur

Mesdames, Messieurs,

Vous trouverez dans ce livret les chiffres clés qui résument le travail accompli en 2025 par l'ensemble des professionnels du Centre Hospitalier William Morey auprès des patients et des résidents. Ils montrent une nouvelle fois que les habitants de notre territoire sont de plus en plus nombreux à mettre leur confiance dans vos compétences pour les accueillir, les soigner, les accompagner chaque jour de l'année.

Derrière ces chiffres, forcément réducteurs de la réalité d'une année hospitalière, il y a un formidable élan collectif pour donner au CHWM les moyens d'être un hôpital de premier plan, pleinement territorial, reconnu par la population et attractif auprès des professionnels.

La qualité et la sécurité des soins confirmées par la Haute Autorité de Santé (HAS), l'évaluation favorable du travail médico-social à l'EHPAD, l'ouverture réussie d'activités essentielles à la population, l'investissement continu dans un plateau technique de haut niveau, l'innovation et la recherche clinique, les améliorations apportées à la Qualité de Vie au Travail (QVT), forment un ensemble de priorités qui nous unissent à l'hôpital public de Chalon-sur-Saône.

Si l'année 2025 marque une année positive durant laquelle l'établissement a amplifié sa dynamique, prétendre que tout va bien serait nier les efforts réalisés par chacun pendant les périodes d'extrême tension que nous avons connus.

Comme tous les hôpitaux, le CHWM se trouve confronté aux conséquences des évolutions sociales qui touchent son organisation et son fonctionnement.

Au fort de ces moments difficiles pour tout le monde, ce qui me paraît tellement essentiel de saluer, c'est l'exemple que donne le CHWM, où il existe une véritable solidarité, pour les surmonter, dans le respect et le dialogue.

Ainsi, je veux profiter de ces quelques lignes, pour vous exprimer au nom de la direction, mes sentiments admiratifs et très reconnaissants.

Bien sincèrement,

Philippe Collange-Campagna.

Organisation polaire

PÔLE 1 <ul style="list-style-type: none"> • Cardiologie • Consultation mémoire • Éducation thérapeutique • Hémovigilance • Hôpital de semaine - Cardiologie - Neurologie - Diabétologie 	PÔLE 2 <ul style="list-style-type: none"> • Neurologie • Plateau de Cardiologie Interventionnelle (PCI)USIC • USINV 	PÔLE 3 <ul style="list-style-type: none"> • Centre de Coordination en Cancérologie (3C) • Hémato-Oncologie • Hépatogastro-entérologie 	PÔLE 4 <ul style="list-style-type: none"> • Bloc Opératoire • Chirurgie Ambulatoire • Chirurgie Orthopédique • Chirurgie Urologique et Gynécologique
PÔLE 5 <ul style="list-style-type: none"> • Maternité • Néonatalogie • Pathologie de la grossesse • Pédiatrie • UAPED • Unité Kangourou 	PÔLE 6 <ul style="list-style-type: none"> • Anesthésiologie • Centre 15 - SAS • CESU • Chambre Mortuaire • CHPOT • Consultation Douleur • CUMP 	PÔLE 8 <ul style="list-style-type: none"> • EHPAD • EMG • Médecine Gériatrique • SMR • USLD 	PÔLE 9 <ul style="list-style-type: none"> • Archives Médicales • Diététique • DIM • Hygiène Hospitalière • Imagerie Médicale • Kinésithérapie
PÔLE 10 <ul style="list-style-type: none"> • Achats et Logistique • Ingénierie Biomédicale et Clinique • Ingénierie du Système d'Information • Innovation Technologique • Numérique en Santé 	PÔLE 11 <ul style="list-style-type: none"> • Recherche Clinique • Sécurité Incendie • Techniques et Travaux • Transition énergétique et Développement Durable • Transport Patient 	PÔLE 12 <ul style="list-style-type: none"> • Accueil Central • Affaires Médicales • CME 	PÔLE 13 <ul style="list-style-type: none"> • Cellule de protection des données (CEPSID) • Direction Générale • DPO

Lits et places

Chirurgie - 111

Médecine - 351

Obstétrique - 40

814
lits et places



502

Lits et places de MCO dont 80 d'alternatives à l'hospitalisation (uniquement HDJ ou de nuit)

209

Établissement d'Hébergement pour Personnes Âgées Dépendantes - Unités conventionnelles et protégées

60

USLD - Unité de Soins de Longue Durée

43

SMR - Soins Médicaux et de Réadaptation

Plateaux techniques



- 1** **PLATEAU BLOC OPERATOIRE**
 - 9 Salles de bloc
 - 2 Robots chirurgicaux
 - 4 Amplificateurs de brillance
- 1** **PLATEAU DE CARDIOLOGIE INTERVENTIONNELLE - 2 salles**
- 1** **PLATEAU DE STERILISATION**
 - 2 Autoclaves et 1 cabine de lavage
 - 6 Laveurs désinfecteurs et 1 stérilisateur à froid
 - 1 Gestion de parc de l'instrumentation chirurgicale informatisée, marquée, tracée
- 1** **PLATEAU D'IMAGERIE**
 - 4 Salles de radiologie conventionnelle numérisées dont 1 pour les urgences
 - 1 Mammographe, 1 ostéodensitomètre et 1 panoramique dentaire
 - 2 Scanners, 2 IRM et 2 mobiles de radiographie
 - 66 Echographes
- 1** **PLATEAU DE DIALYSE**
 - 33 Générateurs de dialyse
 - 2 Appareil d'hémofiltration en réanimation
- 1** **PLATEAU DE BIOLOGIE**
 - 46 Automates de biologie dont 8 automates de biologie moléculaire
 - 1 Chaîne préanalytique automatisée
- 1** **PLATEAU DE PHARMACIE**
 - 3 Automates de préparation dont 1 de piluliers pour l'EHPAD et 2 de doses unitaires
 - 4 Isolateurs stériles pour préparation des chimiothérapies
- 1** **BLOC D'ACCOUCHEMENT**
 - 3 Salles de pré-travail dont 1 salle nature
 - 5 Salles d'accouchement
 - 1 Salle de césarienne
- 165** **Moniteurs de surveillance lourde et 501 moniteurs de surveillance légère**
- 1** **Laboratoire L2 INSERM "Biofilm et Microscopies Dynamique du Vivant"**

Plus de 13 000 équipements biomédicaux répartis dans l'ensemble des plateaux techniques et unités de soins, avec une politique exclusive d'homogénéisation des familles d'équipements.

1727 PC informatiques
456 imprimantes
543 VM et 20 serveurs physiques

Activités médicales



Activités de Soins

- 15 748** Séances d'hémodialyse
- 7 896** Hospitalisations de jour en hémato-oncologie
- 4 861** Séjours en unité de chirurgie ambulatoire
- 3 505** Séjours en unités de médecine ambulatoire

ALTERNATIVES A L'HOSPITALISATION

- 110 930** Venues (hors pôle 9 et urgences)
- 70 106** Consultations médico-techniques (laboratoire, imagerie)
- 37 653** Consultations externes aux urgences

CONSULTATIONS ET ACTES EXTERNES (nombres de venues)

- 11 205** Interventions chirurgicales
- 1 492** Accouchements
- 1 484** Patients pris en charge par l'Équipe Mobile de Soins Palliatifs (EMSP)
- 906** Consultations de l'Équipe Mobile de Gériatrie (EMG) dont 775 consultations de l'EMG interne et 131 de l'EMG externe
- 14** Programmes d'éducation thérapeutique. 795 patients ayant terminé un programme d'ETP (données 2024)

ACTIVITÉS

Activités médicales



Accueil et Permanence des Soins

36 994 Passages aux urgences adultes (accueil des urgences)

13 909 Urgences pédiatriques

3 363 Urgences gynécologiques

8 655 Passages à la maison médicale

2 348 Interventions du SMUR dont :

1 192 Interventions primaires¹ terrestres

443 Interventions secondaires² terrestres

175 Interventions primaires de l'HéliSMUR

482 Interventions secondaires de HéliSMUR

56 Interventions intra CHWM

250 266 Dossiers de régulation dont 223 175 dossiers de régulation médicale

504 966 Appels gérés par le centre 15 dont 364 000 appels entrants et 140 366 appels sortants

1 : Intervention primaire : mission initiale de secours direct sur les lieux d'un accident ou d'une urgence médicale.
2 : Intervention secondaire : transfert interhospitalier pour accès à des plateaux techniques spécialisés.

Nos prises en charge spécifiques

1 703 Consultations anti-douleur (adultes et pédiatriques)

397 Consultations mémoire

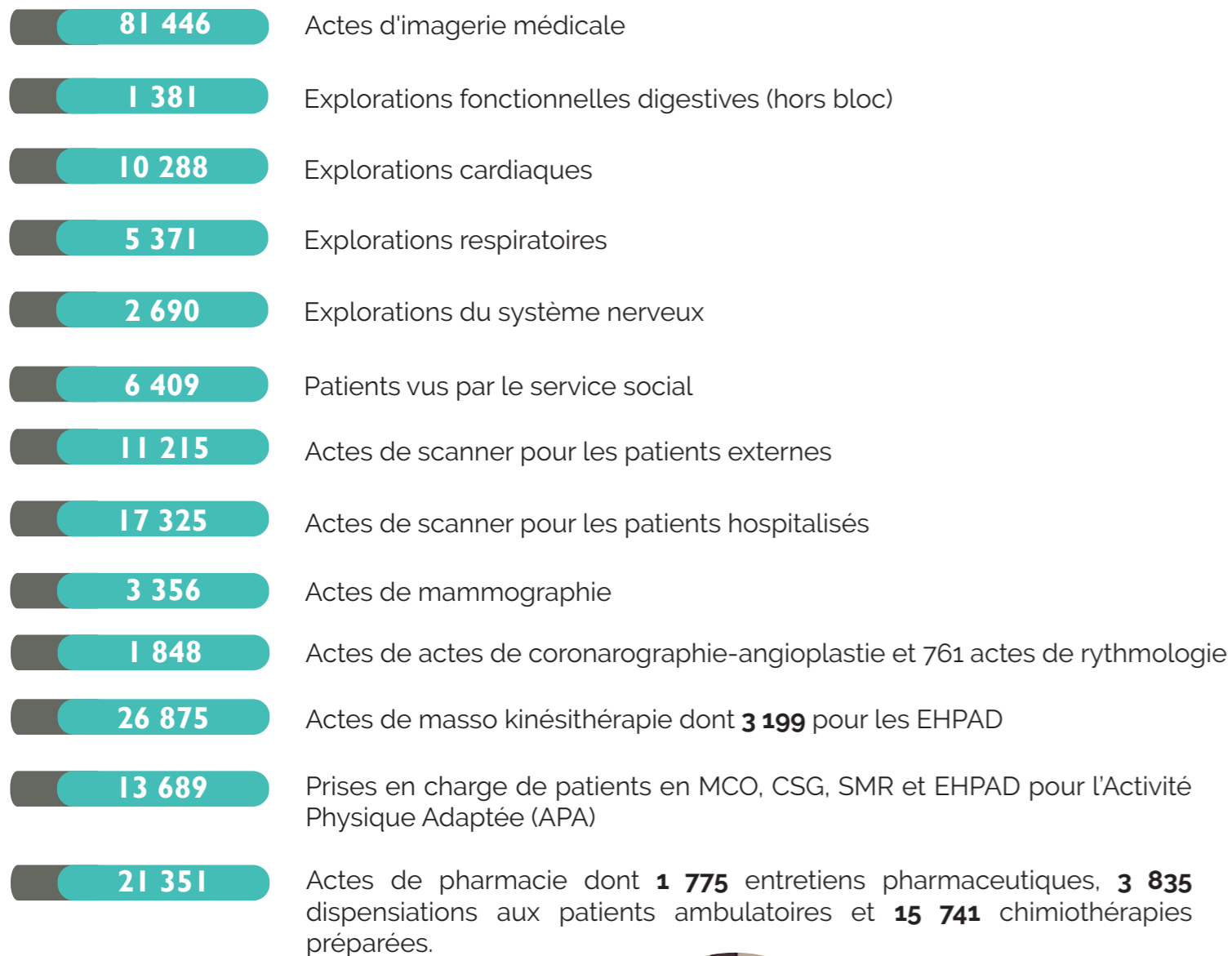
56 Consultations de l'unité plaie et cicatrisation

Hospitalisations

		Séjours			CA (€)		
		2024	2025	Delta	2024	2025	Delta €
MEDECINE	Ambulatoire	9 423	9 989	6,0%	6 176 083	6 643 365	7,6%
	Hospitalisation Complète	15 326	14 835	-3,2%	57 125 053	54 702 286	-4,2%
	Total	24 749	24 824	0,3%	63 301 136	61 345 651	-3,1%
CHIRURGIE	Ambulatoire	3 005	3 078	2,4%	5 445 679	5 763 210	5,8%
	Hospitalisation Complète	4 977	5 053	1,5%	31 347 391	32 347 687	3,2%
	Total	7 982	8 131	1,9%	36 793 071	38 110 896	3,6%
SEANCES	Séances	23 014	23 970	4,2%	9 601 245	10 007 752	4,2%
PEU INVASIF		3 442	4 581	33,1%	6 318 808	10 762 655	70,3%
OBSTETRIQUE		2 692	2 634	-2,2%	5 862 032	5 913 737	0,9%
NOUVEAU-NES		1 611	1 596	-0,9%	3 911 546	4 021 250	2,8%
Total		63 490	65 736	3,5%	125 787 838	130 161 941	3,5%



Activités médico-techniques



Activités logistiques et techniques



Transition énergétique et développement durable

TRANSITION ÉNERGETIQUE

- **Consommation d'électricité** : 8 961 MWh. Evolution par rapport à 2024 : hausse de 679 MWh, soit 8,2 %.
- la hausse liée aux fortes chaleurs estivales fait l'objet d'un plan d'optimisation de la régulation de nos groupes d'eau glacée, qui sera pleinement opérationnel dès 2026.
- **Consommation de chaleur** : 5 383 MWh. Evolution par rapport à 2024 : hausse de 4,6 % soit 237 MWh.
- Mais en ajustant cette consommation à la rigueur climatique, la consommation de chaleur est en baisse de 1,6 %.
- **Consommation énergétique** : 14 344 MWh. Evolution par rapport à 2024 : hausse de 916 MWh soit 6,8 %.
- **Consommation d'eau** : 82 856 m³. Evolution par rapport à 2024 : baisse de 2,8 % soit 2 349 m³.

DÉVELOPPEMENT DURABLE

- **Production panneaux photovoltaïques** : 1 552, soit 77 tonnes de CO2 évitées.
- **Production pompe à chaleur et autres récupérations** : 1 900 MWh.
- **Challenge mobilité** : 2 166 km kilomètres parcourus en mobilité douce.



**Activités
Biomédicales et
numériques**

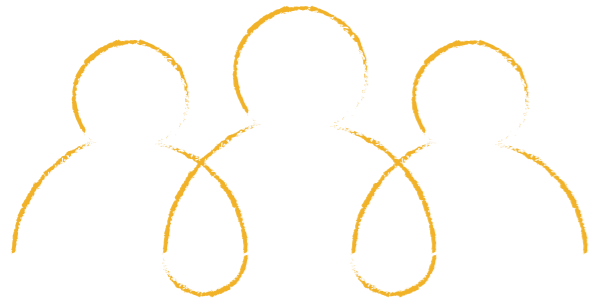
10 318

**Interventions secteur de l'ingénierie
biomédicale**

21 904

Interventions secteur informatique

Ressources Humaines



Le centre hospitalier employait, au 31/12/2025, 2 377 professionnels (hors internes).

Médecins

- 235 Praticiens (au 31/12/2025)
- 89 Internes au 1^{er} semestre 2025
- 93 Internes au 2^{ème} semestre 2025

Personnel Hospitalier (au 31/12/2025)

- 1 547 Soignants
- 93 Médico-techniques
- 264 Administratifs
- 212 Techniques et logistiques
- 24 Éducatifs et sociaux
- 2 Apprentis

MÉDECINS

1^{er} semestre : 231
2nd semestre : 235

2 142 PERSONNES

Formations



INSTITUT DE FORMATION EN SOINS INFIRMIERS ET FORMATION AIDE-SOIGNANT

- 214 Etudiants infirmiers
- 1 400 Heures de formation par étudiant et par an (total : 299 600 heures de formation)
- 35 Élèves aides-soignants dont 4 en apprentissage
- 1 540 Heures de formation par élève pour l'année (total : 53 900 heures de formation)

REÇUS AU DIPLÔME D'ÉTAT EN 2025

- 56 Infirmiers
- 29 Aides-soignants

FORMATION CONTINUE

- 5 Formations continues réalisées (tutorat infirmier, tutorat aide-soignant, comprendre les déficits de la personne âgée pour un accompagnement bien traitant, préparation à la sélection FPC pour l'entrée en formation infirmière, l'enseignement par simulation pour les formateurs en instituts de formations paramédicales).
- 99 Professionnels formés
- 2 093 Heures de formation



Formations



CESU (Centre d'Enseignement de Soins d'Urgences)

5 369 Heures de formation soit 514 journées

2 336 Personnes formées (1 997 externes et 339 intra-centre hospitalier)

CESITECH SANTÉ (Centre d'Enseignement et de Simulation du Territoire du Chalonnais)

43 Journées de simulation in situ

5 Ateliers de simulation procédurale

3 Formations de formateurs

319 Personnes formées

608 Personnes habilitées au DPI



CENTRE HOSPITALIER (terrain d'apprentissage)

9 677 Jours de formation pour le personnel non médical

264 Stagiaires accueillis



Indicateurs financiers

BUDGET D'EXPLOITATION

Dernier budget approuvé : 290,3 millions d'euros

CENTRE HOSPITALIER - en M€

Titre 1 : Charges de personnel	151,8
Titre 2 : Charges à caractère médical	72,8
Titre 3 : Charges à caractère hôtelier et général	26,5
Titre 4 : Charges d'amortissements, provisions et dépréciations, financières et exceptionnelles	24
TOTAL	275,1 M€

EHPAD - en M€

Titre 1 : Charges de personnel	10,6
Titre 2 : Charges d'exploitation courante	1,0
Titre 3 : Charges afférentes à la structure	4,6
TOTAL	16,2 M€

USLD - en M€

Titre 1 : Charges de personnel	2,8
Titre 2 : Charges d'exploitation courante	0,2
Titre 3 : Charges afférentes à la structure	1,3
TOTAL	4,3 M€

Indicateurs financiers

BUDGET D'EXPLOITATION



ISFI - en M€

Titre 1 : Charges de personnel	1,7
Titre 2 : Charges d'exploitation courante	0,3
Titre 3 : Charges afférentes à la structure	0,3
TOTAL	2,3 M€

GHT - en M€

Titre 1 : Charges de personnel	0,4
Titre 3 : Charges afférentes à la structure	0,3
TOTAL	0,7 M€

DOTATION NON AFFECTÉE

Charges afférentes à la structure	47 761 €
-----------------------------------	----------

Budget d'investissement : 9,2 M€

Remboursement des dettes financières : 11 M€



Qualité



INDICATEURS POUR L'AMELIORATION DE LA QUALITE ET DE LA SECURITE DES SOINS (IQSS)

E-satis MCO	Taux de satisfaction des patients	75,3 %
E-satis Chirurgie Ambulatoire	Taux de satisfaction des patients	82,6 %
DPA MCO	Evaluation de la douleur	92 %
	Qualité de la lettre de liaison	56 %
DPA SMR	Evaluation de la douleur	100 %
	Qualité de la lettre de liaison	96 %
Prescription d'antibiotiques	Taux de patients hospitalisés ayant une prescription d'antibiotiques inférieure ou égal à 7 jours, ou justifiée pour une durée supérieure, pour infection respiratoire basse	78 %

Le Centre Hospitalier William Morey (CHWM) a obtenu la **certification de la Haute Autorité de Santé (HAS) en mai 2025**, attestant d'une "qualité des soins confirmée".

Certification / Accréditation ISO :

- Accréditation initiale COFRAC du centre de biologie de territoire ;
- Coordination hospitalière des prélèvements d'organes et de tissus (ISO 9001) ;
- L'unité centralisée de reconstitution des chimiothérapies (ISO 9001) ;
- La chambre mortuaire (ISO 9001) ;
- L'unité centrale de production des repas (ISO 22000) ;
- Direction qualité - gestion des risques - relations avec les usagers (ISO 9001) ;
- Le centre d'enseignements de soins d'urgence (ISO 9001) ;
- La DTS2IC : périmètre Biomédical (ISO 9001) ;
- Le centre de réception et de régulation des appels 15 (ISO 9001) ;
- La biberonnerie (ISO 22000) ;
- La direction des travaux - infrastructures et sécurité - développement durable (ISO 50001) ;
- Transport patients (ISO 9001) ;
- Certification QUALIOPi des unités de formation IFSI, CESU et Cesitech.

Risques et droits des patients

Risques

2 110 Évènements indésirables déclarés, en évolution de 14 % par rapport à 2024. Cette progression témoigne d'une dynamique positive et d'une maturité accrue de notre politique de sécurité des soins, illustrant l'engagement de nos équipes dans la culture de la déclaration.

7 Évènements graves ont été déclarés à l'ARS

89 % Des évènements indésirables ont été traités dans l'année

Ils ont concernés les secteurs suivants :

56,76 % Soins

14,49 % Conditions de travail

20,26 % Organisations du travail

8,49 % Divers

Classement de ces évènements :
• 34,81 % mineurs
• 44,66 % moyens
• 17,23 % élevés
• 3,3 % très élevés

Infections associées aux soins

Consommation de solutions hydro-alcooliques (SHA) : 63 % (classe C)

Couverture vaccinale antigrippale du personnel hospitalier 2024 : 38.6 %

Relations avec les usagers

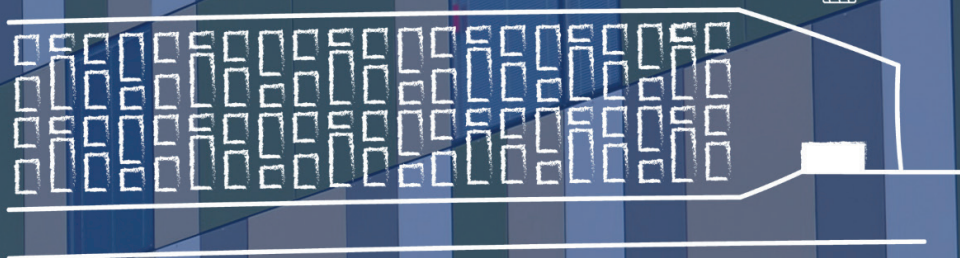
195 Réclamations enregistrées par la Cellule Clientèle

176 Courriers de remerciements reçus

670 Demandes de communication du dossier médical recensées



CENTRE HOSPITALIER
CHALON SUR SAONE
William Morey



Retrouvez-nous
sur les réseaux :

